



CAPITOLATO TECNICO

CAPPOTTO A MANTELLA COMPLETO DI COLLETO E CROCE

PER IL PERSONALE DEL CORPO DELLE INFERMIERE VOLONTARIE DELLA CROCE ROSSA ITALIANA

CAPO 1 - GENERALITA'

- Le presenti specifiche tecniche hanno per oggetto il cappotto a mantella per il personale del Corpo delle Infermiere Volontarie della C.R.I. e dovranno essere realizzati secondo le prescrizioni indicate nella descrizione.

CAPO 2 – DESCRIZIONE

- L'attagliamentamento è realizzato nelle taglie: 38 - 40 – 42 – 44 – 46 – 48 – 50 – 52 – 54 – 56 – 58
- I cappotti sono ad un petto con allacciatura centrale a 7 bottoni a 2 fori in resina sintetica di qualità di colore blu semilucido.
- Le maniche sono realizzate a giro
- Il collo a camicia con altro sovrapposto in battista di cotone bianco rifinito con orlo a giorno
- Il corpo sul davanti presenta 2 pinces e 2 tasche a toppa con pattina e bottone.
- Nella parte posteriore una cucitura centrale che termina con una piega.
- Le maniche sono in due pezzi.
- La mantella intera senza cuciture arriva fino a 5 cm rispetto la fine della manica ed è sfoderata.
- Sulla parte interna superiore della mantella (sui due lembi superiori), dovrà essere apposto un gancetto di metallo che permetta la chiusura della mantella stessa al collo.
- Il colore è blu scuro di cui al Codice Pantone 19-3921 TPX
- I cappotti sono realizzati in pura lana vergine 100% - peso gr./mq. 300;
- Il Titolo del filato: ordito Nm 2/30 (Tex 33/2) – trama Nm 2/30 (Tex 33/2) , finezza lana 24 micron, riduzione in ordito fili 22/23, trama fili 21/22 – Resistenza dinamometrica in ordito Kg 50 in Trama Kg. 45 – Allungamento in ordito mm 35 in trama mm 35;
- Variazione di dimensione dopo pressa Hoffman catena –1% trama –1%
- La fodera è realizzata in fibra artificiale tipo raso – peso a mq. 135 gr. di colore grigio perla di cui al Codice Pantone 13-4303 TPX.



CROCE ROSSA ITALIANA COMITATO CENTRALE

- I manufatti di cui alle presenti specifiche tecniche devono essere ottenuti con procedimenti di lavorazione accurati
- Il contrassegno della taglia, della composizione del prodotto e delle modalità di lavaggio, sarà indicato mediante targhetta cucita sull'orlo superiore (collo) dalla parte interna del prodotto

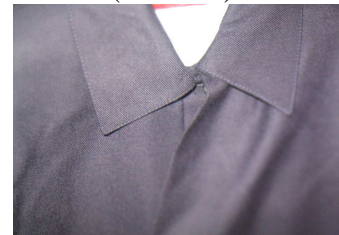
Fig. 1.1
(Vista Anteriore)



Fig. 1.2
(Vista Posteriore)



Fig. 1.3
(Colletto)



- Ogni Cappotto è provvisto di relativo colletto come di seguito descritto;
- I colletti per cappotto sono di colore bianco di cui al Codice Pantone 11-4800 TPX
- I colletti per cappotto a mantella sono realizzati in batista di cotone 100%; titolo filato in trama NE 30, in ordito NE 30, riduzione in ordito fili 30 in trama fili 30; peso al mq. 135 gr. + o - 2.
- Sono rifiniti su tre lati, con orlo a giorno di altezza di circa 1 cm. (Fig. 1.4 e Fig. 1.5)

Fig. 1.4

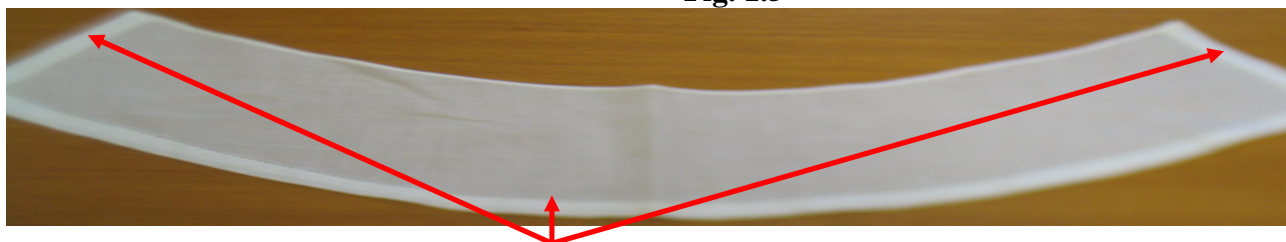




CROCE ROSSA ITALIANA COMITATO CENTRALE

- Nella parte superiore è presente un risvolto cucito normalmente con filo di colore bianco di cui l'altezza è di circa 0,5 cm
- L'altezza finita dei colletti è pari a 9 cm
- I colletti hanno forma a semi arco come da Fig. 1.5

Fig. 1.5



Lati con Orlo a Giorno

- I colletti per cappotto di cui alle presenti specifiche tecniche devono essere ottenuti con procedimenti di lavorazione accurati
- Su ogni cappotto è apposta, mediante cucitura a “mano” (così da consentire l'eventuale sostituzione), una croce di colore rosso come di seguito descritta;
- La croce dovrà essere apposta, sul lato sinistro, ad una distanza di 18 cm dalla cucitura della spalla ed a 6 cm dal bordo (misura da calcolare dal lato bottoni verso la manica)
- Le croci sono realizzate da un unico pezzo di stoffa tipo “panno” di colore rosso di cui al Codice Pantone 18-1763 TPX
- Le dimensioni delle croci di panno, come riportato nella figura seguente (Fig. 1.6), sono:

Lunghezza totale della Croce 6 cm

Larghezza totale della Croce 6 Cm

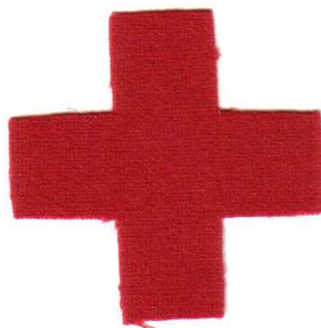


Fig. 1.6

- Ogni lato aperto, che contorna la Croce ha una lunghezza pari a 2 cm ciascuno.
- La croce di panno di cui alle presenti specifiche tecniche deve essere ottenuta con procedimenti di lavorazione accurati e deve risultare priva di difetti, smagliature e sfilacciamenti del tessuto. I contorni della Croce devono essere ben delineati e con tagli netti e dritti.



CROCE ROSSA ITALIANA

COMITATO CENTRALE

CAPO 3 - NORME DI COLLAUDO

- In fase di collaudo, bisognerà accertare che il prodotto finito corrisponda integralmente a quanto riportato nel presente Capitolato Tecnico.
- Bisognerà inoltre verificare che il prodotto fornito sia privo di qualunque difetto.

CAPO 4 - IMBALLAGGIO

- I cappotti a mantella dovranno essere immessi in ragione di n°. 1 in idonee buste di polietilene trasparente chiuse attraverso termosaldatura;
- Le buste contenenti ciascuna n°. 1 cappotti a mantella, dovranno essere immesse in scatole di cartone ondulado di dimensioni adeguate al contenuto
- Su ogni scatola dovrà essere apposta una targhetta riportante le seguenti indicazioni:
 - denominazione della ditta fornitrice;
 - denominazione del prodotto “CAPPOTTO A MANTELLA COMPLETO DI COLLETTO E CROCE – II.VV.”
 - estremi del contratto di fornitura;
 - quantità contenuta;
 - taglia contenuta

CAPO 5 – CRITERI DI AGGIUDICAZIONE

- Ogni Ditta/ Società partecipante a tale fornitura dovrà presentare per la valutazione dell’offerta, pena esclusione dalla valutazione, quanto di seguito riportato:
 - ♦ Offerta Economica che indichi sia il costo unitario che totale (sia in versione senza IVA che con IVA);
 - ♦ Prototipo del prodotto finito in ogni sua parte;
 - ♦ Dichiarazione dei tempi di consegna della fornitura dal momento della comunicazione di avvenuta aggiudicazione;
 - ♦ Analisi merceologica (corrispondente al prototipo presentato per la valutazione)
- L’aggiudicazione della fornitura sarà valutata ed effettuata in base ai criteri riportati nella tabella seguente. L’aggiudicazione sarà effettuata alla Ditta/Società che avrà raggiunto il punteggio (Totale “GLOBALE”) più alto:

<i>punteggio massimo assegnato</i>	<i>105</i>
OFFERTA TECNICA <i>(con la seguente ripartizione e sulla base dei seguenti criteri)</i>	
Corrispondenza dei colori Codice Pantone	0 se non corrisponde a quanto richiesto nel capitolato tecnico – 10 se corrisponde a quanto riportato nel capitolato tecnico
Valutazione dell’analisi merceologica	0 se non corrisponde a quanto richiesto nel capitolato tecnico – 5 se corrisponde solo in parte a quanto riportato nel capitolato tecnico - 10 se corrisponde totalmente a quanto riportato nel capitolato tecnico



CROCE ROSSA ITALIANA

COMITATO CENTRALE

Valutazione della manifattura del prodotto	Da 0 a 35 (la valutazione dovrà tenere in considerazione la qualità del prodotto finito in ogni sua parte, con particolare attenzione alle cuciture, delle dimensioni, etc.) Al punteggio assegnato dovrà corrispondere una valutazione descrittiva che dovrà indicare la motivazione dell'assegnazione del punteggio. La motivazione dovrà essere riportata nel relativo verbale redatto dalla Commissione Aggiudicazione Gara
Tempi di consegna <i>da assegnare proporzionalmente attraverso la seguente formula:</i> Tempo Minore della consegna riferita alle offerte pervenute X 25 / Tempo della consegna dell'offerta presa in esame	Da 0 a 25
OFFERTA ECONOMICA <i>da assegnare proporzionalmente attraverso la seguente formula:</i> Costo Unitario IVA esclusa della offerta minore pervenuta X 25 / Costo Unitario IVA esclusa della offerta presa in esame	
punteggio	Da 0 a 25

➤ Il totale "GLOBALE" che si ricaverà dalla seguente somma:

totale dell'offerta economica + totale dell'offerta tecnica

Visto il Dirigente
11 Servizio Rapporti con le
Componenti Volontaristiche
(Dott.ssa Carolina ZANNINO)

La Segretaria Generale II.VV.
(S.lla Monica DIALUCE GAMBINO)